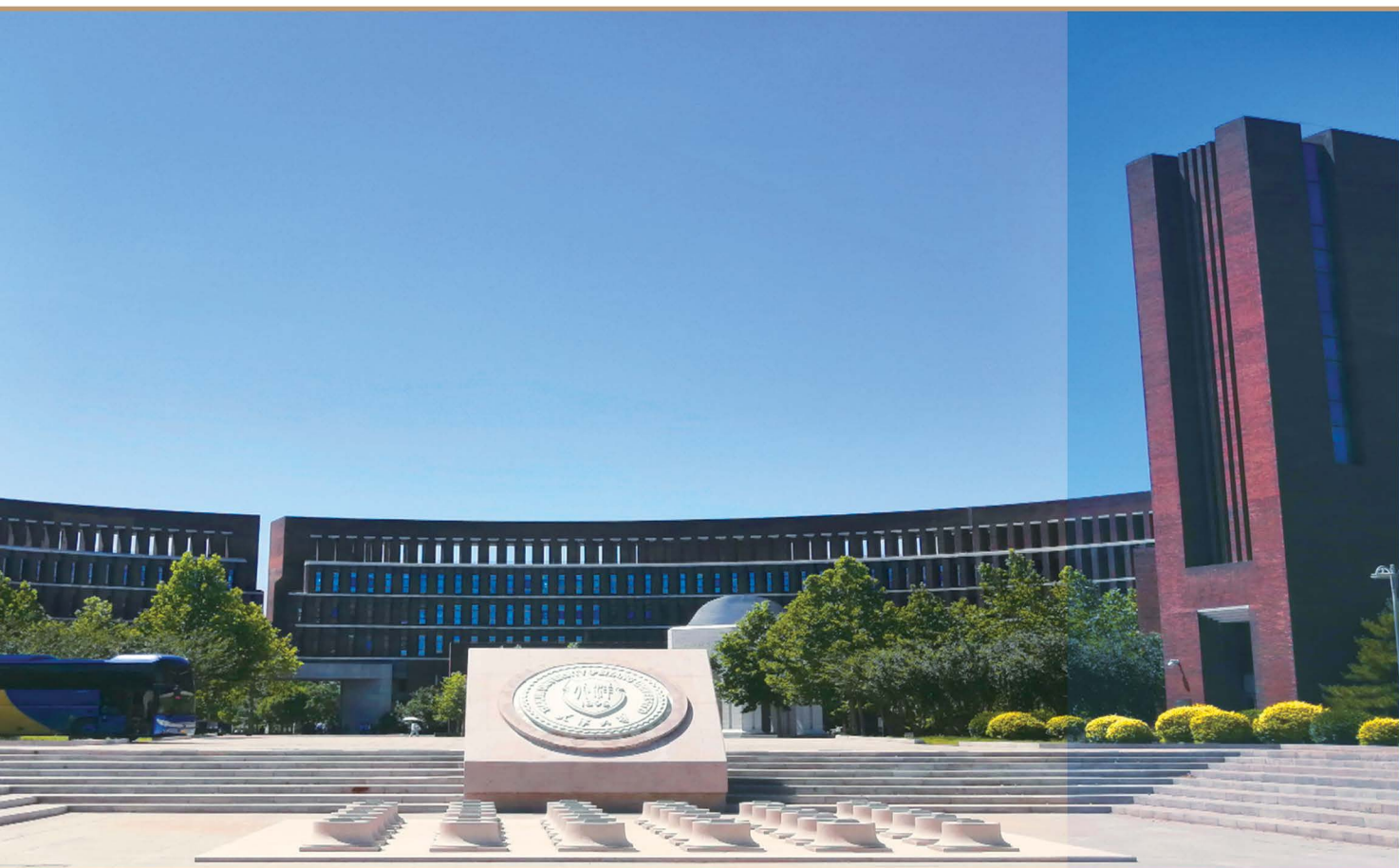




天津大学  
Tianjin University

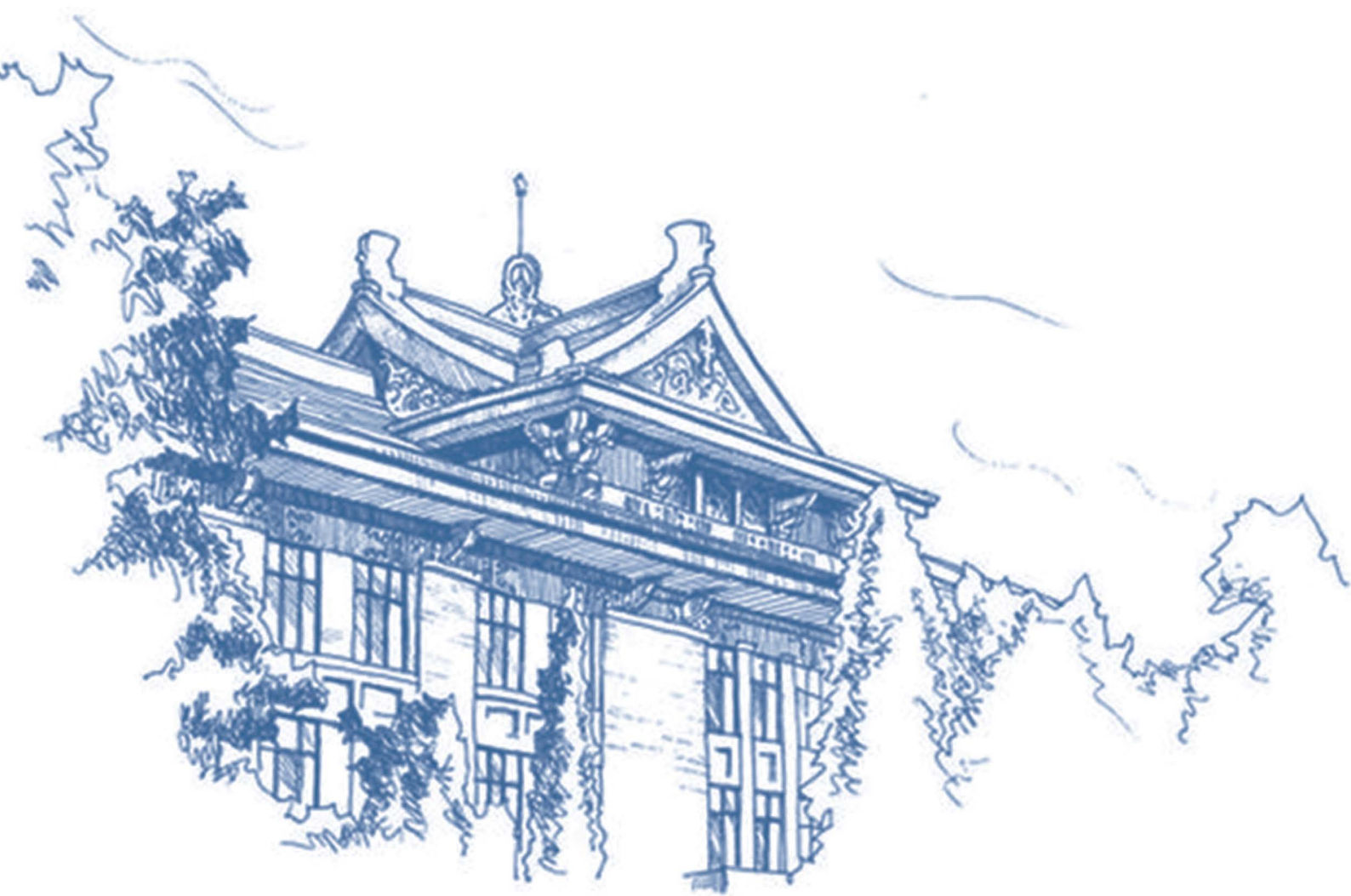
2025



# 毕业生招聘指南

天津大学就业指导中心

The Career Center of Tianjin University







# 目录 | CONTENT

■ 学校简介	01
■ 就业指导中心联系方式	04
■ 就业指导中心网站入驻指南及功能简介	05
■ 2025届本科生生源信息表	06
■ 2025届硕士生生源信息表	08
■ 2025届博士生生源信息表	12
■ 2025届毕业生就业工作通讯录	15
■ 学校周边服务信息	18



# TIANJIN UNIVERSITY

## 学校简介

- **天津大学**（Tianjin University），简称天大，其前身为北洋大学，始建于1895年10月2日，是中国第一所现代大学，开中国近代高等教育之先河。“甲午战争”失败后，学校在“自强之道以作育人才为本，求才之道以设立学堂为先”的办学宗旨下，由清光绪皇帝御笔朱批，创建于天津，由盛宣怀任首任督办。学校初名北洋大学堂，内设头等学堂（大学本科）和二等学堂（大学预科），头等学堂设四个学门：律例、工程、矿务和机器。
- **1900年**，八国联军入侵津京，学校被迫停办，后于1903年4月在天津西沽武库复校。1912年1月，“北洋大学堂”定名为“北洋大学校”，1913年定名“国立北洋大学”，1928年大学区制试行，更名为“国立北平大学第二工学院”，1929年，根据《大学组织法》学校更名为“国立北洋工学院”。
- **1937年**，“七七事变”爆发后，遵教育部令学校西迁，9月10日与北平大学、北平师范大学和北平研究院共同组建国立西安临时大学。1938年3月，临大改称“国立西北联合大学”。1938年7月，国立西北联合大学改组为国立西北大学、国立西北工学院、国立西北师范学院和国立西北医学院。其中，北洋工学院与北平大学工学院、东北大学工学院和私立焦作工学院合组国立西北工学院，校址设在陕西省城固县。抗战时期，学校各界校友要求恢复国立北洋工学院，国民政府行政院于1942年12月将原浙江省立英士大学升格为国立，将其工学院划出并独立为国立北洋工学院。1944年李书田在西安筹建了北洋工学院西京分院。
- **抗战胜利后**，国立北洋工学院（泰顺）、北洋工学院西京分院、西北工学院和北平部（理学院院长陈蔭民接收“北平临大第五分班”，建立北洋大学北平部）四校师生返回天津，恢复国立北洋大学，1946年复名“北洋大学”。1951年，北洋大学与河北工学院合并，由国家定名为天津大学。1952年全国范围内的高校院系调整开始，天津大学调出十几个系组，充实和建立了一批新的大学，哺育了蹒跚起步的中国高等教育。1959年被中共中央指定为国家首批重点大学。改革开放后，天津大学是“211工程”、“985工程”首批重点建设的大学，入选国家“世界一流大学建设”A类高校。



天津大学的发展始终得到了党和国家主要领导人的亲切关怀和有力支持，毛泽东、周恩来、邓小平、江泽民、胡锦涛、习近平等同志曾到学校视察。建校以来，学校秉承“兴学强国”的使命、“实事求是”的校训、“严谨治学”的校风、“爱国奉献”的传统和“矢志创新”的追求，为国家经济社会发展作出了卓越贡献，迄今为国家和社会培养了30多万名高层次人才。

长期以来，经过全校师生的不懈努力，天津大学已成为一所师资力量雄厚、学科特色鲜明、教育质量和科研水平居于国内一流、在国际上有较大影响的高水平研究型大学。

天津大学设有卫津路校区、北洋园校区和滨海工业研究院校区。卫津路校区占地总面积136.2万平方米，北洋园校区占地总面积243.6万平方米，滨海工业研究院校区占地总面积30.9万平方米。学校现有全日制在校生38484人，其中本科生18955人，硕士研究生13707人，博士研究生5822人。现有教职工4830人，其中院士13人，国家“杰出青年科学基金”获得者67人，国家“优秀青年科学基金”获得者101人，国家“万人计划”领军人才58人、青年拔尖人才44人，教授1025人。

学校坚持以学生发展为中心，着力培养具有家国情怀、全球视野、创新精神、实践能力，并能引领未来的卓越人才。坚定不移用习近平新时代中国特色社会主义思想铸魂育人，深入推进“三全育人”“五育并举”人才培养综合改革。作为全国新工科建设工作组组长单位，提出新工科“天大行动”，在全国率先发布新工科建设“天大方案”并迭代更新，牵头建设“新工科教育国际联盟”“全国新工科教育创新中心”。获2022年国家级教学成果奖特等奖1项，一等奖3项，获奖总数位列全国第一。有国家级教学名师奖获得者9人；国家级教学团队9个；国家级工程实践教育中心12个；国家级实验教学示范中心7个；国家级虚拟仿真实验教学中心3个；国家级一流课程82门；国家级虚拟仿真实验教学一流课程16门；国家级双语教学示范课程6门；国家级一流本科专业54个；全国“基础学科拔尖学生培养计划2.0基地”5个；全国“强基计划”专业5个；国家级人才培养创新实验区10个；全国示范性专业学位研究生联合培养基地4个。获批国家卓越工程师学院，入选国家首批未来技术学院建设单位、首批国家储能技术产教融合创新平台、首批国家级创新创业学院、全国博士研究生教育综合改革试点高校、首批学位授权自主审核单位、首批工程硕博士培养改革专项试点高校、首批“国优计划”试点高校，形成科学研究、产教融合、创新创业的全链条人才培养体系。储能技术、新材料和生物医疗器械三个领域获批国家急需高层次人才培养专项。65%以上的毕业生选择到国家重点行业地区、行业领域和单位地区建功立业。

学校坚持“强工、厚理、振文、兴医、交叉（融合）”的发展理念，形成了工科优势明显、理工结合，经、管、文、法、医、教育、艺术等多学科协调发展的综合学科布局。现有76个本科专业，47个一级学科硕士点，34个一级学科博士点，37个博士后科研流动站。15个学科领域进入ESI前百分之一，其中4个进入ESI前千分之一，工程学科领域进入ESI前万分之一。两个学科入选教育部教学改革“101计划”。





面向国家战略、基础前沿和新兴领域，培育建设13个学科交叉平台，成立天津大学学科交叉中心，深入推进“天智计划”。牵头培育组建的“天津化学化工协同创新中心”成为全国首批14个“2011协同创新中心”之一。持续深化医工交叉融合，现有13家附属医院及医学中心。

学校科研实力雄厚，聚焦“四个面向”，不断强化有组织科研，取得了丰硕成果。获批建设国家重大科技基础设施——大型地震工程模拟研究设施、合成生物学前沿科学中心、天津市国家应用数学中心、天津环渤海滨海地球关键带国家野外科学观测研究站等国家级科研平台。2016年以来，获国家科学技术奖励22项，获批国家重点研发计划项目156项，形成了酵母长染色体合成、内燃机复合循环理论与方法、“海燕”混合驱动水下滑翔机、水利工程智能仿真与智能建设、脑机接口芯片等一批高水平成果。建设全国首批中华优秀传统文化传承基地。生物安全战略研究中心牵头制定的《生物安全科学家行为准则天津指南》被世界卫生组织列为全球生物安全道德准则。学校共有6个全国（国家）重点实验室、5个国家工程（技术）研究中心、3个国家国际科技合作基地，另有教育部、天津市重点实验室等省部级重点科研平台142个。

学校坚持面向全球开放办学，全方位深化国际交流合作。与50个国家和地区的260所高校、研究所和公司建立了合作关系。与佐治亚理工学院共建“天津大学佐治亚理工深圳学院”，与新加坡国立大学共建“天津大学—新加坡国立大学福州联合学院”，筹建海南国际学院。发起成立“中国-东盟工科大学联盟”、“中国与中欧国家科技创新大学联盟”、“世界大学生创新创业联盟”。成立“中国—东盟智慧海洋教育中心”及“国际能源合作机构—APEC可持续能源中心”，在都柏林大学共建微纳制造中心，与法国驻华大使馆在津共建中法文化遗产与城市研究中心，国家“一带一路”人文与人才发展研究中心落户我校。承办国际产学研用合作会议天津分会场，辐射支撑区域产业经济发展。加强人才国际化培养，11个专业通过国际专业认证，建设710门全英文课程；近五年国家公派留学研究生项目累计录取792人，前往QS前100高校进修学生占比42.5%；着力培育学生全球胜任力，派出37人赴联合国日内瓦办事处、中国—东盟中心等进行实习实训；大力实施“留学天大”工程，留学生学历生规模在2000人以上。药学院入选国家首批“高校国际化示范学院推进计划”。在海外建立斯洛伐克布拉迪斯拉发孔子学院、澳大利亚昆士兰大学孔子学院，布拉迪斯拉发孔子学院被评为全球“先进孔子学院”。

（数据截至2024年4月）



# TIANJIN UNIVERSITY

## 就业指导中心联系方式

📍 地址：卫津路校区：天津市南开区卫津路92号  
北洋园校区：天津市津南区雅观路135号

☎ 办公电话：卫津路校区：022-83613600  
卫津路校区大学生活动中心一层108室  
北洋园校区：022-27401081转8001  
北洋园校区大通学生中心C107室

☎ 传 真：（022）85358006

🌐 官方网站：[job.tju.edu.cn](http://job.tju.edu.cn)

✉ 办公邮箱：[job@tju.edu.cn](mailto:job@tju.edu.cn)







## 就业指导中心网站入驻指南及功能简介

尊敬的用人单位：

您好！感谢贵单位长期以来对天津大学就业工作的关注、理解和支持！

为进一步方便用人单位发布招聘信息，办理录用手续，开展双选会、宣讲会等校园招聘活动，天津大学就业指导中心上线新网站（<http://job.tju.edu.cn>），现诚邀各用人单位入驻。具体入驻指南及功能介绍如下：

### 用人单位入驻指南

- ◆ 1.第一次登录需注册【账号】，填写单位基本信息，并上传加盖单位公章的营业执照扫描件。
  - ◆ 2.账号注册完成后进入【企业信息】，完善企业相关信息，认证通过后即可使用。
- （注：新网站支持企业入驻，注册完成后发布招聘信息等操作只需要登录企业后台进行发布即可）

### 功能介绍

- ◆ 1.【招聘信息】可根据要求填写招聘职位信息，审核通过后能在官网查看（可以通过后台查看简历投递情况）。
- ◆ 2.【实习信息】可根据要求填写实习职位信息，审核通过后能在官网查看（可以通过后台查看简历投递情况）。
- ◆ 3.【宣讲会/双选会】可根据需求申请线上或线下的双选会和宣讲会。
- ◆ 4.【发送的 offer】可及时更新offer发放情况。
- ◆ 5.【就业协议】可在界面中看到学生的申请信息，网站显示签约流程。
- ◆ 6.【通知公告】可查看天津大学就业指导中心发布的通知公告等。
- ◆ 7.【收到的简历】可根据招聘要求查看并处理学生投递的简历。
- ◆ 8.【空中面试】可根据需求申请组织空中面试。

天津大学就业指导中心

2024年7月



天津大学2025届本科生生源信息表

(表1/2)

院系名称	专业名称	学制	毕业生人数	所在校区
机械工程学院	工程力学	4年	66	北洋园校区
	工业设计	4年	27	北洋园校区
	机械设计制造及其自动化	4年	165	北洋园校区
	能源与动力工程	4年	80	北洋园校区
	智能制造工程	4年	52	北洋园校区
精密仪器与光电子工程学院	测控技术与仪器	4年	156	卫津路校区
	电子科学与技术	4年	84	卫津路校区
	光电信息科学与工程	4年	137	卫津路校区
	智能感知工程	4年	38	卫津路校区
电气自动化与信息工程学院	电气工程及其自动化	4年	163	卫津路校区
	电子信息工程	4年	91	卫津路校区
	通信工程	4年	126	卫津路校区
	物联网工程	4年	30	卫津路校区
	智能电网信息工程	4年	29	卫津路校区
	自动化	4年	181	卫津路校区
微电子学院	电子科学与技术	4年	95	卫津路校区
	集成电路设计与集成系统	4年	99	卫津路校区
智能与计算学部	动画	4年	50	北洋园校区
	计算机科学与技术	4年	188	北洋园校区
	人工智能	4年	76	北洋园校区
	软件工程	4年	128	北洋园校区
	网络空间安全	4年	30	北洋园校区
建筑工程学院	船舶与海洋工程	4年	97	北洋园校区
	港口航道与海岸工程	4年	76	北洋园校区
	水利水电工程	4年	106	北洋园校区
	土木工程	4年	118	北洋园校区
建筑学院	城乡规划	5年	42	卫津路校区
	风景园林	5年	22	卫津路校区
	环境设计	4年	40	卫津路校区
	建筑学	5年	99	卫津路校区
化工学院	分子科学与工程	4年	27	北洋园校区
	过程装备与控制工程	4年	43	北洋园校区
	合成生物学	4年	24	北洋园校区
	化学工程与工艺	4年	190	北洋园校区
	精细化工	4年	40	北洋园校区
	生物工程	4年	63	北洋园校区
	食品科学与工程	4年	41	北洋园校区
	应用化学	4年	2	北洋园校区
	制药工程	4年	47	北洋园校区



(表2/2)

院系名称	专业名称	学制	毕业生人数	所在校区
材料科学与工程学院	材料成型及控制工程	4年	61	北洋园校区
	材料科学与工程	4年	102	北洋园校区
	功能材料	4年	22	北洋园校区
环境科学与工程学院	环境工程	4年	42	北洋园校区
	环境科学	4年	26	北洋园校区
	建筑环境与能源应用工程	4年	51	北洋园校区
管理与经济学部	保密管理	4年	34	卫津路校区
	财务管理	4年	58	卫津路校区
	电子商务	4年	28	卫津路校区
	工程管理	4年	59	卫津路校区
	工商管理	4年	51	卫津路校区
	工业工程	4年	28	卫津路校区
	金融学	4年	61	卫津路校区
	物流工程	4年	26	卫津路校区
	信息管理与信息系统	4年	60	卫津路校区
外国语学院	英语	4年	40	北洋园校区
人文艺术学院	汉语言文学	4年	36	北洋园校区
法学院	法学	4年	63	卫津路校区
马克思主义学院	马克思主义理论	4年	32	北洋园校区
理学院	应用化学	4年	66	北洋园校区
	应用物理学	4年	76	北洋园校区
数学学院	金融数学	4年	18	北洋园校区
	数据科学与大数据技术	4年	32	北洋园校区
	数学与应用数学	4年	53	北洋园校区
药物科学与技术学院	药学	4年	54	卫津路校区
生命科学学院	生物科学	4年	60	卫津路校区
海洋科学与技术学院	海洋技术	4年	28	卫津路校区
	海洋科学	4年	12	卫津路校区
地球系统科学学院	地理科学	4年	53	卫津路校区
医学院	临床医学	5年	28	卫津路校区
	智能医学工程	4年	36	卫津路校区
	生物医学工程	4年	66	卫津路校区
未来技术学院	测控技术与仪器	4年	2	北洋园校区
	电气工程及其自动化	4年	7	北洋园校区
	电子科学与技术	4年	1	北洋园校区
	集成电路设计与集成系统	4年	2	北洋园校区
	计算机科学与技术	4年	18	北洋园校区
	人工智能	4年	15	北洋园校区
	软件工程	4年	1	北洋园校区
	数学与应用数学	4年	3	北洋园校区
	网络空间安全	4年	1	北洋园校区
	智能制造工程	4年	2	北洋园校区
	自动化	4年	3	北洋园校区
教育学院	教育学	4年	50	北洋园校区



天津大学2025届硕士生生源信息表

(表1/4)

院系名称	专业名称	学制	毕业生人数	所在校区
机械工程学院	动力工程及工程热物理	2.5年	56	北洋园校区
	动力机械及工程	2.5年	4	北洋园校区
	工程力学	2.5年	1	北洋园校区
	工程热物理	2.5年	2	北洋园校区
	工业设计	2.5年	1	北洋园校区
	固体力学	2.5年	5	北洋园校区
	机械	2.5年	200	北洋园校区
	机械工程	2.5年	58	北洋园校区
	力学	2.5年	53	北洋园校区
	流体力学	2.5年	3	北洋园校区
	能源动力	2.5年	96	北洋园校区
	热能工程	2.5年	1	北洋园校区
	一般力学与力学基础	2.5年	1	北洋园校区
精密仪器与光电子工程学院	电子信息	2.5年	222	卫津路校区
	光学工程	2.5年	47	卫津路校区
	生物医学工程	2.5年	20	卫津路校区
	仪器科学与技术	2.5年	54	卫津路校区
电气自动化与信息工程学院	电气工程	2.5年	71	卫津路校区
	电子信息	2.5年	139	卫津路校区
	控制科学与工程	2.5年	58	卫津路校区
	能源动力	2.5年	92	卫津路校区
	信息与通信工程	2.5年	80	卫津路校区
微电子学院	电路与系统	2.5年	1	卫津路校区
	电子科学与技术	3年	50	卫津路校区
	电子信息	2.5年	129	卫津路校区
	微电子学与固体电子学	2.5年	2	卫津路校区
智能与计算学部	电子信息	2.5年	205	北洋园校区
	计算机科学与技术	2.5年	87	北洋园校区
	软件工程	2.5年	11	北洋园校区
	网络空间安全	2.5年	3	北洋园校区
建筑工程学院	船舶与海洋工程	2.5年	20	北洋园校区
	风能工程	2.5年	1	北洋园校区
	水利工程	2.5年	67	北洋园校区
	土木工程	2.5年	72	北洋园校区
	土木水利	2.5年	245	北洋园校区
	岩土力学与工程	2.5年	17	北洋园校区
建筑学院	城市规划	2.5年	46	卫津路校区
	城乡规划学	2.5年	14	卫津路校区
	非物质文化遗产学	2.5年	7	卫津路校区
	风景园林	2.5年	39	卫津路校区
	风景园林学	2.5年	6	卫津路校区
	建筑学	2.5年	132	卫津路校区
	设计学	2.5年	7	卫津路校区
	艺术设计	2.5年	14	卫津路校区



(表2/4)

院系名称	专业名称	学制	毕业生人数	所在校区
化工学院	材料化工	3年	13	北洋园校区
	材料与化工	3年	249	北洋园校区
	工业催化	3年	7	北洋园校区
	合成生物学	3年	10	北洋园校区
	化工过程机械	3年	16	北洋园校区
	化学工程	3年	109	北洋园校区
	化学工艺	3年	75	北洋园校区
	能源动力	2.5年	22	北洋园校区
	能源化工	3年	1	北洋园校区
	生物化工	3年	33	北洋园校区
	生物化学与分子生物学	3年	1	北洋园校区
	生物与医药	3年	75	北洋园校区
	食品科学	3年	13	北洋园校区
	应用化学	3年	42	北洋园校区
	制药工程	3年	21	北洋园校区
材料科学与工程学院	材料加工工程	2.5年	26	北洋园校区
	材料学	2.5年	63	北洋园校区
	材料与化工	3年	126	北洋园校区
	高分子材料科学与工程	2.5年	37	北洋园校区
环境科学与工程学院	供热、供燃气、通风及空调工程	2.5年	20	北洋园校区
	环境工程	2.5年	28	北洋园校区
	环境科学	2.5年	14	北洋园校区
	热能工程	2.5年	1	北洋园校区
	遗传学	3年	3	北洋园校区
	资源与环境	2.5年	117	北洋园校区
管理与经济学部	工程管理	2.5年	72	卫津路校区
	工商管理	2.5年	587	卫津路校区
	公共管理	2.5年	149	卫津路校区
	管理科学与工程	2.5年	127	卫津路校区
	会计	2年	79	卫津路校区
	金融	2.5年	63	卫津路校区
	系统工程	2.5年	4	卫津路校区
	项目管理	2.5年	96	卫津路校区
	应用经济学	2.5年	16	卫津路校区
外国语学院	翻译	2年	97	北洋园校区
	外国语言文学	2年	10	北洋园校区
人文艺术学院	中国语言文学	2年	13	北洋园校区
法学院	法律(法学)	3年	30	卫津路校区
	法律(非法学)	3年	24	卫津路校区





(表3/4)

院系名称	专业名称	学制	毕业生人数	所在校区
理学院	材料物理与化学	3年	4	北洋园校区
	化学	3年	74	北洋园校区
	理论物理	3年	10	北洋园校区
	凝聚态物理	3年	25	北洋园校区
	生物物理学	3年	3	北洋园校区
	应用化学	3年	6	北洋园校区
数学学院	数学	3年	61	北洋园校区
药物科学与技术学院	卫生事业与药事管理	2.5年	8	卫津路校区
	药学	3年	75	卫津路校区
生命科学学院	生物学	3年	56	卫津路校区
海洋科学与技术学院	海洋技术	3年	24	卫津路校区
	海洋科学	3年	24	卫津路校区
地球系统科学学院	地理学	3年	25	卫津路校区
	地球化学	3年	1	卫津路校区
	环境科学	2.5年	21	卫津路校区
医学院	电子信息	2.5年	18	卫津路校区
	生物医学工程	2.5年	53	卫津路校区
	生物与医药	3年	2	卫津路校区
	智能医学工程	2.5年	53	卫津路校区
卫生应急学院	救援医学	2.5年	3	卫津路校区
	生物医学工程	2.5年	11	卫津路校区
未来技术学院	材料学	2.5年	1	北洋园校区
	电气工程	2.5年	6	北洋园校区
	电子科学与技术	3年	2	北洋园校区
	电子信息	2.5年	60	北洋园校区
	动力工程及工程热物理	2.5年	2	北洋园校区
	高分子材料科学与工程	2.5年	1	北洋园校区
	公共管理	2.5年	1	北洋园校区
	供热、供燃气、通风及空调工程	2.5年	1	北洋园校区
	管理科学与工程	2.5年	2	北洋园校区
	化学	3年	1	北洋园校区
	化学工艺	3年	1	北洋园校区
	环境工程	2.5年	2	北洋园校区
	机械工程	2.5年	3	北洋园校区
	计算机科学与技术	2.5年	7	北洋园校区
	控制科学与工程	2.5年	3	北洋园校区
	生物医学工程	2.5年	2	北洋园校区
	水利工程	2.5年	1	北洋园校区
	土木工程	2.5年	1	北洋园校区
	土木水利	2.5年	31	北洋园校区
	信息与通信工程	2.5年	1	北洋园校区
	仪器科学与技术	2.5年	1	北洋园校区
	应用化学	3年	2	北洋园校区
	制药工程	3年	1	北洋园校区

(表4/4)

院系名称	专业名称	学制	毕业生人数	所在校区
教育学院	教育经济与管理	2.5年	11	北洋园校区
	教育学	2.5年	40	北洋园校区
	研究生教育学	2.5年	10	北洋园校区
	应用心理	2.5年	28	北洋园校区
	应用心理学	2.5年	17	北洋园校区
新媒体与传播学院	电子信息	2.5年	21	卫津路校区
分子+研究院	材料物理与化学	3年	1	卫津路校区
	化学	3年	29	卫津路校区
	能源化工	3年	3	卫津路校区
分子聚集态科学研究院	化学	3年	18	卫津路校区
国际教育学院	跨文化教育	2.5年	4	卫津路校区
	汉语国际教育	3年	4	卫津路校区
福州国际联合学院 (学院毕业生同时取得天津大学和新加坡国立大学文凭)	化学	3年	11	福州校区
	物理学	2年	6	福州校区
佐治亚理工深圳学院 (学院毕业生同时取得天津大学和佐治亚理工学院文凭)	管理科学与工程	3年	9	卫津路校区
	计算机科学与技术	3年	1	北洋园校区
	环境科学	3年	1	北洋园校区
	能源动力	3年	2	卫津路校区
	资源与环境	3年	8	北洋园校区
	电子信息(智算类、微电子类、自动化类、精仪类)	3年	48	卫津路/北洋园校区





天津大学 2025 届博士生生源信息表

(表1/3)

院系名称	专业名称	学制	毕业生人数	所在校区
机械工程学院	动力机械及工程	5年	34	北洋园校区
	工程力学	5年	4	北洋园校区
	工程热物理	5年	8	北洋园校区
	固体力学	5年	14	北洋园校区
	机械	4年	15	北洋园校区
	机械工程	5年	37	北洋园校区
	流体力学	5年	8	北洋园校区
	能源动力	4年	26	北洋园校区
	一般力学与力学基础	4年	3	北洋园校区
	制冷及低温工程	4年	1	北洋园校区
精密仪器与光电子工程学院	光电子与光子学技术	5年	11	卫津路校区
	光学工程	5年	17	卫津路校区
	机械	4年	35	卫津路校区
	生物医学工程	5年	14	卫津路校区
	仪器科学与技术	5年	40	卫津路校区
电气自动化与信息工程学院	电气工程	5年	34	卫津路校区
	机械	4年	17	卫津路校区
	控制科学与工程	5年	21	卫津路校区
	能源动力	4年	29	卫津路校区
	信息与通信工程	5年	22	卫津路校区
微电子学院	电路与系统	5年	5	卫津路校区
	机械	4年	11	卫津路校区
	微电子学与固体电子学	5年	17	卫津路校区
智能与计算学部	机械	4年	33	北洋园校区
	计算机科学与技术	5年	31	北洋园校区
	软件工程	4年	8	北洋园校区
建筑工程学院	船舶与海洋工程	5年	7	北洋园校区
	防灾减灾工程及防护工程	3.5年	5	北洋园校区
	工程技术与管埋	3.5年	1	北洋园校区
	结构工程	5年	15	北洋园校区
	水利工程	5年	37	北洋园校区
	土木水利	4年	49	北洋园校区
	岩土工程	3.5年	9	北洋园校区
	岩土力学与工程	3.5年	7	北洋园校区
建筑学院	城乡规划学	4年	11	卫津路校区
	风景园林学	4年	8	卫津路校区
	建筑学	4年	25	卫津路校区
	资源与环境	4年	14	卫津路校区



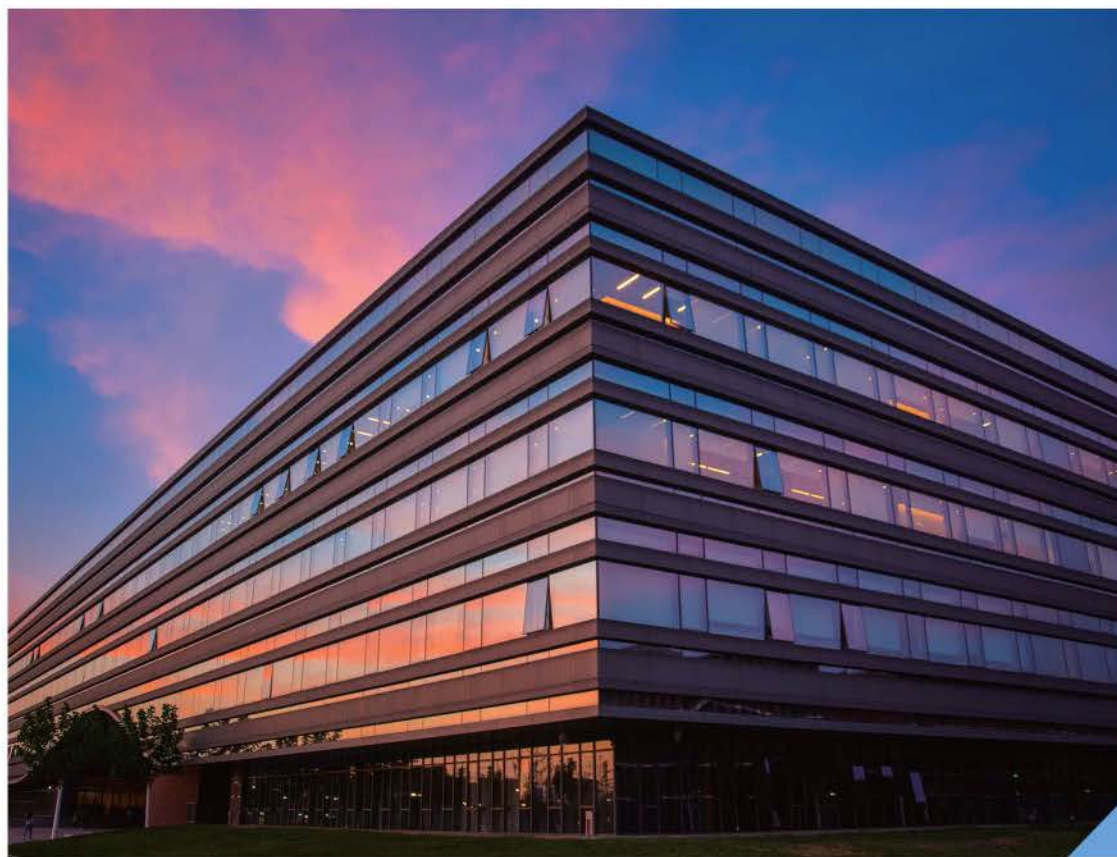
(表2/3)

院系名称	专业名称	学制	毕业生人数	所在校区
化工学院	材料化工	5年	4	北洋园校区
	工业催化	5年	7	北洋园校区
	合成生物学	5年	12	北洋园校区
	化工过程机械	4年	5	北洋园校区
	化学工程	5年	43	北洋园校区
	化学工艺	5年	50	北洋园校区
	能源动力	4年	11	北洋园校区
	能源化工	4年	2	北洋园校区
	生物化工	4年	16	北洋园校区
	应用化学	5年	15	北洋园校区
	制药工程	4年	8	北洋园校区
	资源与环境	4年	38	北洋园校区
材料科学与工程学院	材料加工工程	5年	13	北洋园校区
	材料学	5年	39	北洋园校区
	高分子材料科学与工程	5年	22	北洋园校区
	机械	4年	17	北洋园校区
	能源动力	4年	5	北洋园校区
环境科学与工程学院	供热、供燃气、通风及空调工程	5年	10	北洋园校区
	环境工程	4年	18	北洋园校区
	环境科学	4年	5	北洋园校区
	热能工程	4年	4	北洋园校区
	市政工程	4年	1	北洋园校区
	资源与环境	4年	33	北洋园校区
管理与经济学部	工商管理	5年	12	卫津路校区
	公共管理	5年	15	卫津路校区
	管理科学与工程	5年	49	卫津路校区
	机械	4年	19	卫津路校区
	土木水利	4年	4	卫津路校区
	资源与环境	4年	13	卫津路校区
法学院	法学	5年	15	卫津路校区
理学院	材料物理与化学	5年	2	北洋园校区
	化学	5年	41	北洋园校区
	生物物理学	3年	1	北洋园校区
	物理学	3年	11	北洋园校区
数学学院	数学	5年	1	北洋园校区
马克思主义学院	马克思主义理论	4年	13	北洋园校区
药物科学与技术学院	卫生事业与药事管理	4年	2	卫津路校区
	应用化学	5年	19	卫津路校区
生命科学学院	生物学	5年	17	卫津路校区
海洋科学与技术学院	海洋环境动力学	4年	2	卫津路校区
	海洋环境科学与技术	4年	6	卫津路校区
	资源与环境	4年	7	卫津路校区



(表3/3)

院系名称	专业名称	学制	毕业生人数	所在校区
地球系统科学学院	环境科学	4年	26	卫津路校区
医学院	机械	4年	27	卫津路校区
	生物医学工程	5年	15	卫津路校区
	智能医学工程	4年	6	卫津路校区
卫生应急学院	生物医学工程	5年	6	卫津路校区
未来技术学院	机械	4年	4	北洋园校区
	能源动力	4年	2	北洋园校区
	资源与环境	4年	2	北洋园校区
教育学院	高等教育学	3年	6	北洋园校区
	学习科学	3年	2	北洋园校区
	研究生教育学	3年	1	北洋园校区
	职业技术教育学	3年	4	北洋园校区
新媒体与传播学院	机械	4年	8	卫津路校区
	软件工程	4年	1	卫津路校区
分子+研究院	材料物理与化学	5年	1	卫津路校区
	化学	5年	14	卫津路校区
分子聚集态科学研究院	化学	5年	10	卫津路校区



# TIANJIN UNIVERSITY

## 2025届毕业生就业工作通讯录

学院名称	学历层次	辅导员姓名	办公电话	所在校区	办公地点
机械工程学院	本科生	母欣蕊	022-27406782	北洋园校区	37教学楼北315
	硕士生	郑超	022-85356612	北洋园校区	37教学楼北314
	博士生	徐建	022-27406782	北洋园校区	37教学楼北315
精密仪器与光电子工程学院	本科生	董辉	022-27407741	卫津路校区	17教学楼311办公室
	硕士生	牛鹏飞	022-27407841	卫津路校区	17教学楼311/第10教学楼308
	博士生	牛鹏飞	022-27407841	卫津路校区	17教学楼311/第10教学楼308
电气自动化与信息工程学院	本科生	蔡颖	022-27404101	卫津路校区	26教学楼d区213
	硕士生	刘强	022-27404101	卫津路校区	26教学楼d区213
	博士生	崔红	022-27404101	卫津路校区	26教学楼d区213
微电子学院	本科生	宋明璐	022-27401328	卫津路校区	20教学楼216
	硕士生	尹明	022-27401328	卫津路校区	20教学楼216
	博士生	尹明	022-27401328	卫津路校区	20教学楼216
智能与计算学部	本科生	常丹妮	022-27406129	北洋园校区	55教学楼A212
	硕士生	依达	022-27406129	北洋园校区	55教学楼A212
	博士生	孙媛	022-27406129	北洋园校区	55教学楼A212
建筑工程学院	本科生	阿迪力	022-27406044	北洋园校区	43教学楼C514
	硕士生	李云彩	022-85356146	北洋园校区	43教学楼C515
	博士生	汪祥胜	022-27401051	北洋园校区	43教学楼C512
建筑学院	本科生	赵乾琨	022-27406961	卫津路校区	21教学楼203
	硕士生	赵亚男	022-27406961	卫津路校区	21教学楼203
	博士生	田晓媛	022-27406961	卫津路校区	21教学楼203
化工学院	本科生	赵书航	022-27406470	北洋园校区	50教学楼A106
	硕士生	李旭	022-85356606	北洋园校区	50教学楼A103
	博士生	李旭	022-85356606	北洋园校区	50教学楼A103



学院名称	学历层次	辅导员姓名	办公电话	所在校区	办公地点
材料科学与工程学院	本科生	谭雨晴	022-85356675	北洋园校区	31教学楼306
	硕士生	李寅冬	022-85356675	北洋园校区	31教学楼306
	博士生	王明阳	022-85356675	北洋园校区	31教学楼306
环境科学与工程学院	本科生	王杨	022-27403724	北洋园校区	59教学楼A102
	硕士生	朱纪约	022-27403724	北洋园校区	59教学楼A102
	博士生	王青	022-27403724	北洋园校区	59教学楼A102
管理与经济学部	本科生	张春馨	022-27406154	卫津路校区	25教学楼c205
	硕士生	宗超	022-27406154	卫津路校区	25教学楼c205
	博士生	李艺	022-27406154	卫津路校区	25教学楼c205
外国语学院	本科生	李玮琦	022-27403124	北洋园校区	33教学楼外国语学院289
	硕士生	高羚	022-27403124	北洋园校区	33教学楼外国语学院289
人文艺术学院	本科生	吴俊茹	022-85356510	北洋园校区	33教学楼379
	硕士生	谢舒	022-85356508	卫津路校区	9教学楼412
法学院	本科生	周子琪	022-87371686	卫津路校区	7教学楼139
	硕士生	张斯琦	022-87371686	卫津路校区	7教学楼139
	博士生	张斯琦	022-87371686	卫津路校区	7教学楼139
马克思主义学院	本科生	李乾	022-27401069	北洋园校区	33教学楼303
	硕士生	刘楠	022-27401069	北洋园校区	33教学楼303
	博士生	刘楠	022-27401069	北洋园校区	33教学楼303
理学院	本科生	宋杰	022-27403637	北洋园校区	32教学楼217
	硕士生	吴顼	022-27403637	北洋园校区	32教学楼217
	博士生	吴顼	022-27403637	北洋园校区	32教学楼217
数学学院	本科生	孙镇东	022-60787829	北洋园校区	58教学楼207
	硕士生	吴自强	022-60787829	北洋园校区	58教学楼207
	博士生	吴自强	022-60787829	北洋园校区	58教学楼207
药学院	本科生	曹暄	022-27404801	卫津路校区	24教学楼A210
	硕士生	徐泰民	022-27404801	卫津路校区	24教学楼A210
	博士生	徐泰民	022-27404801	卫津路校区	24教学楼A210



学院名称	学历层次	辅导员姓名	办公电话	所在校区	办公地点
生命科学学院	本科生	王茜	022-87371260	卫津路校区	15教学楼116
	硕士生	王茜	022-87371260	卫津路校区	15教学楼116
	博士生	李泽兴	022-87371260	卫津路校区	15教学楼116
海洋学院	本科生	汪露	022-27409515	卫津路校区	8教学楼313
	硕士生	汪露	022-27409515	卫津路校区	8教学楼313
	博士生	汪露	022-27409515	卫津路校区	8教学楼313
地科院	本科生	王晓雨	022-27405053	卫津路校区	16教地科院208
	硕士生	唐阳	022-27405053	卫津路校区	16教地科院208
	博士生	唐阳	022-27405053	卫津路校区	16教地科院208
医学部	本科生	周清明阳	022-27402041	卫津路校区	医学部教学楼101
	硕士生	陈元园	022-27402041	卫津路校区	医学部教学楼101
	博士生	王海英	022-27402041	卫津路校区	医学部教学楼101
卫生应急学院	硕士生	张子阳	022-27893596	卫津路校区	10教东配楼311
	博士生	张子阳	022-27893596	卫津路校区	10教东配楼311
未来技术学院 (求实学部+国际工程师学院)	本科生	刘玥	022-85356258	北洋园校区	43教学楼A315
	硕士生	陈维	022-87370871	卫津路校区	20教学楼东配楼205
	博士生	刘玥	022-85356258	北洋园校区	43教学楼A315
教育学院	本科生	张雨嘉	022-27890353	北洋园校区	33教学楼教育学院130
	硕士生	江皓	022-27890353	北洋园校区	33教学楼教育学院130
	博士生	江皓	022-27890353	北洋园校区	33教学楼教育学院130
新媒体与传播学院	硕士生	刘衡	022-27405272	卫津路校区	18教学楼学楼107室
	博士生	刘衡	022-27405272	卫津路校区	18教学楼学楼107室
分子+研究院	硕士生	靳宏玉	022-87371889	卫津路校区	11教学楼分子+研究院206
	博士生	靳宏玉	022-87371889	卫津路校区	11教学楼分子+研究院206
分子聚集态科学研究院	硕士生	杨紫青	022-27403637	北洋园校区	32教学楼217
	博士生	杨紫青	022-27403637	北洋园校区	32教学楼217
国际教育学院	硕士生	张炜	022-27405213	卫津路校区	天津大学国际教育学院402
福州国际联合学院	硕士生	严雪琴	0591-62602689	福州校区	福州国际联合学院行政楼241
佐治亚理工深圳学院	硕士生	王天琦	0755-36881006转345	深圳校区	深圳国际创新谷六栋B座610



# TIANJIN UNIVERSITY

## 学校周边服务信息



### 卫津路校区到北洋园校区交通路线

起点	终点	距离	公交/地铁路线	驾车
卫津路校区	北洋园校区	26.1公里	615快线 50分钟（请提前查询发车时间） 可于天津大学站、天大宿舍站、七里台站 乘车，到天津大学新校北门站下车。	40分钟， 打车70元

★ 注：工作日（因法定节假日放假调休而调整为上班的星期六、星期日除外）每日7时至9时和16时至19时，禁止外埠牌照机动车(北京牌照小型、微型载客汽车除外) 在外环线(不含)以内道路通行，具体信息可通过交通违章查询网([www.chajiaotong.com](http://www.chajiaotong.com))搜索“天津限行规定”





## 各火车站到北洋园校区交通路线

起点	终点	距离	公交/地铁路线	驾车
天津站	北洋园校区	25.3公里	<b>地铁三号线--六号线一六号线二期 1小时20分钟</b> 乘地铁三号线（南站方向），至红旗南路站；乘坐六号线（渌水道方向），至渌水道站；乘六号线二期（咸水沽西方向），海河教育园区站（A口出）下车。	40分钟， 打车60元
天津西站	北洋园校区	32.1公里	<b>地铁六号线一六号线二期1小时30分钟</b> 乘地铁六号线（渌水道方向），自复兴路站至渌水道站下车；乘六号线二期（咸水沽西方向），天津大学北洋园校区站（A口出）下车。	40分钟， 打车70元
天津北站	北洋园校区	29.1公里	<b>地铁六号线一六号线二期1小时40分钟</b> 乘地铁六号线（渌水道方向），至渌水道站；乘六号线二期（咸水沽西方向），天津大学北洋园校区站（A口出）下车。	40分钟， 打车70元
天津南站	北洋园校区	33.1公里	<b>地铁三号线一六号线一六号线二期 1小时40分钟</b> 地铁三号线（小淀方向），至红旗南路站；乘六号线（渌水道方向），至渌水道站；乘六号线二期（咸水沽西方向），天津大学北洋园校区站（A口出）下车。	40分钟， 打车80元

★ 注：工作日(因法定节假日放假调休而调整为上班的星期六、星期日除外)每日7时至9时和16时至19时，禁止外埠牌照机动车（北京牌照小型、微型载客汽车除外）在外环线（不含）以内道路通行，具体信息可通过交通违章查询网([www.chajiaotong.com](http://www.chajiaotong.com))搜索“天津限行规定”





各火车站到卫津路校区交通路线

起点	终点	距离	公交/地铁路线	驾车
天津站	卫津路校区	6.2 公里	<b>8 路/832 路 40 分钟</b> 乘 8 路/832 路公交车，至七里台站下车。	20分钟， 打车15元
天津西站	卫津路校区	8.4 公里	<b>628 路/859 路 40 分钟</b> 乘 161 路/859 路公交车，至七里台站下车。	24分钟， 打车18元
天津北站	卫津路校区	8.2 公里	<b>地铁三号线 40 分钟</b> 乘地铁三号线（南站方向），至西康路站下车，步行 1.2 公里。	30分钟， 打车17元
天津南站	卫津路校区	16.1 公里	<b>地铁三号线 50 分钟</b> 乘地铁三号线（小淀方向），至西康路站下车，步行 1.2 公里。	30分钟， 打车40元

★ 注：工作日（因法定节假日放假调休而调整为上班的星期六、星期日除外）每日7时至9时和16时至19时，禁止外埠牌照机动车（北京牌照小型、微型载客汽车除外）在外环线（不含）以内道路通行，具体信息可通过交通违章查询网（[www.chajiaotong.com](http://www.chajiaotong.com)）搜索“天津限行规定”



### 卫津路校区附近宾馆

名称	地址	联系电话	标准间参考价
天津大学亚朵酒店	天津市南开区鞍山西道135号	022-23155888	致电询问
天津燕园国际大酒店	天津市南开区紫金山路31号	022-27313388	致电询问
天津大学42斋招待所	天津市南开区卫津路92号天津大学西门	022-27405454	致电询问
汉庭酒店（天津大学店）	天津市南开区卫津路149号	022-58307007	致电询问
汇高花园酒店	天津市南开区白堤路236号增1号	022-87897777	致电询问

★ 注：具体入住房间价格以酒店当日价格为准

### 北洋园校区附近宾馆

名称	地址	联系电话	标准间参考价
天津京基皇冠假日酒店	天津市津南区八里台镇领域路	022-28728888	致电询问
克拉酒店	天津大学新校区内东北角5号楼	022-60120899	致电询问
维也纳酒店（津南领世郡店）	天津市津南区重庆街75号	022-28575888	致电询问
天津月坛酒店	天津市津南区体育场路7号	022-60126666	致电询问

★ 注：具体入住房间价格以酒店当日价格为准

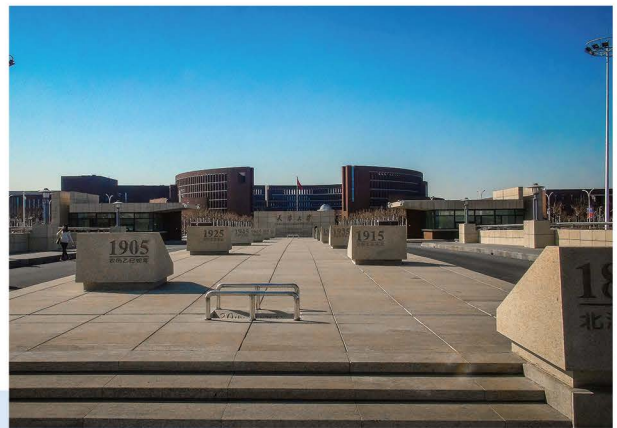
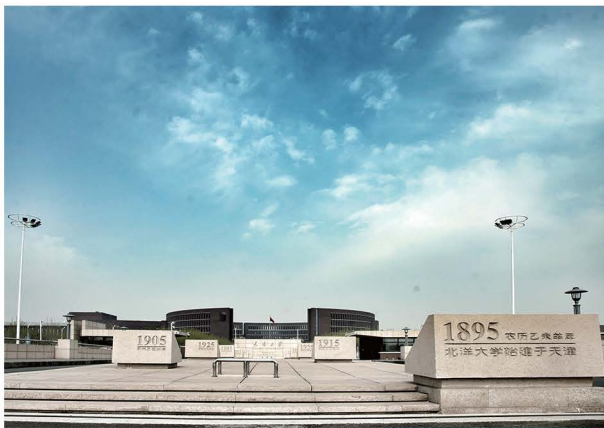
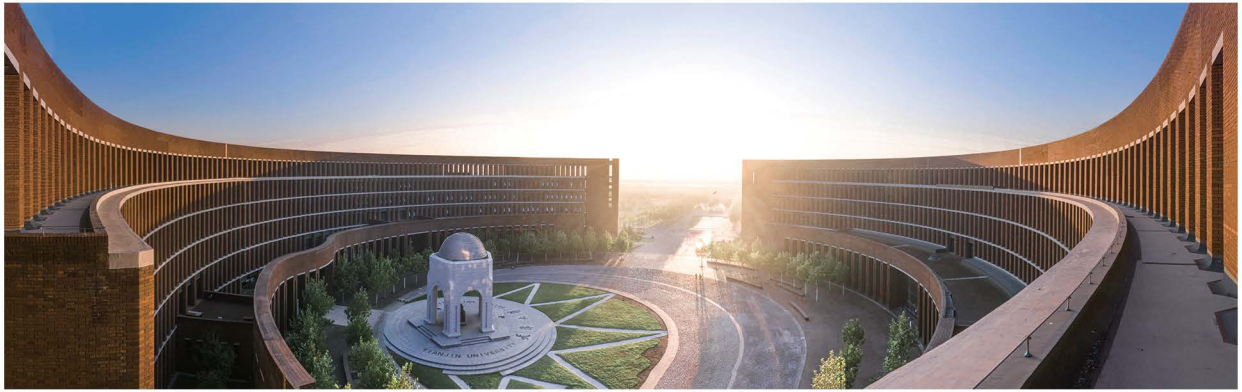


TIANJIN UNIVERSITY

校园风光











实事求是

④ ——— S C H O O L M O T T O ——— ④



天津大学就业指导中心

The Career Center of Tianjin University